

Z Kralup za Antonínem Dvořákem

Naučná stezka

DG a SOŠE

Kralupy nad Vltavou

O naší stezce

- **Trasa:** přes Kralupy nad Vltavou do Nelahozevsi za Antonínem Dvořákem, z části po cestě, kterou Dvořák chodíval
- **Cíl:** přiblížit návštěvníkům industriální a další zajímavé památky a místa
- **Forma:** aplikace v chytrých mobilech a tabletech
- **Cílová skupina:** vhodné pro rodiny s dětmi (hřiště) a mládež (lanové dráhy)
- **Délka:** cca 10 km

Důvody pro realizaci

- povodně a vandalismus trvale ničí existující Dvořákovu naučnou stezku – špatný stav
- využití už existujících cest značených stezek
- snaha zvýšit počet turistů a návštěvníků
- zviditelnění našeho města a okolí
- inspirace z účasti na projektu „**Učíme se s ESA**“, kdy jsme měli možnost vyzkoušet si práci s GPS aplikací na tabletech a dozvědět se o možnosti využití GPS technologie

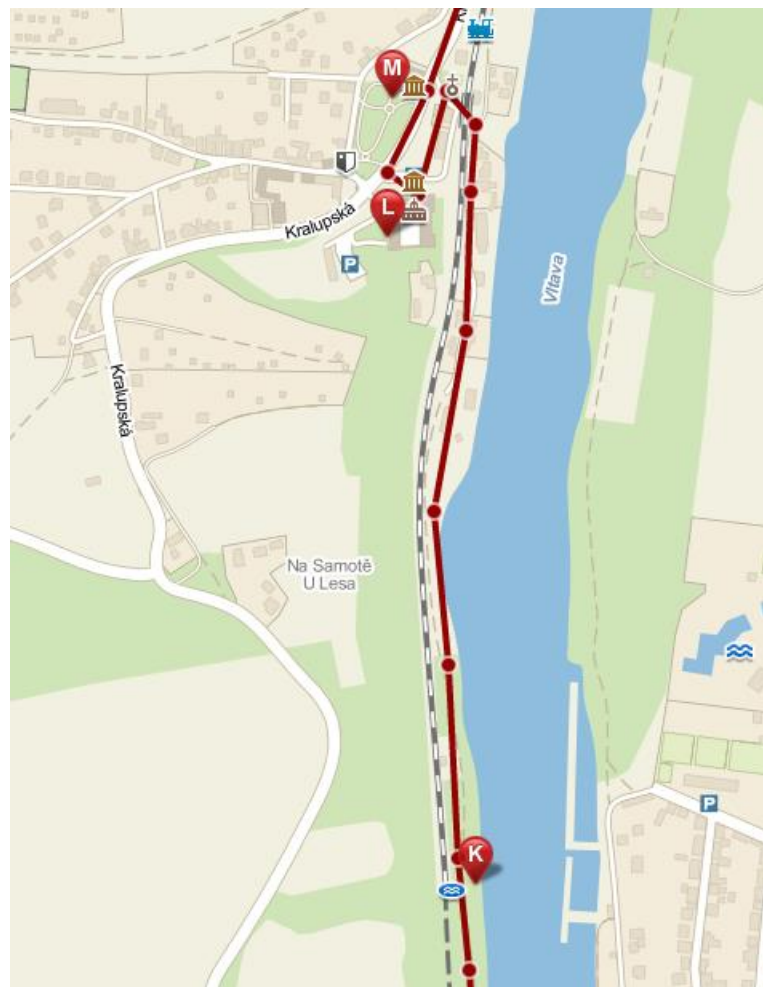
Návod k použití stezky

- 1) Návštěvník si stáhne si aplikaci do mobilu (např. na stránkách školy: www.dgkralupy.cz)
- 2) Aplikaci si zapne na vlakovém nádraží v Kralupech nad Vltavou, kde je start
- 3) Aplikace návštěvníka provádí – vede ho po trase (součástí je výsuvná mapa, kde neustále bliká kurzor znázorňující jeho polohu) a průběžně mu nabízí informace, fotografie, úkoly vázané k místu, kde se zrovna nachází....
- 4) V cíli se zobrazí délka trasy, kterou turista absolvoval a další dodatečné zajímavosti (jeho průměrná rychlost, čas chůze, čas zastavování apod...)

Plán trasy - začátek



střední část



konec trasy



Témata zastavení

START: vlakové nádraží Kralupy n. Vlt.

A Technopark

B Jodlův statek

C kostel

D památník padlým

E židovská synagoga

F muzeum

G Dvořákovo gymnázium + socha

H Hostibejk – více podstanovišť

I bývalý cukrovar

J Dvořákova stezka

K zvětralé pískovce u Dvořákovy stezky

L zámek Nelahozeves

M rodný dům Antonína Dvořáka

N bývalý UNILEVER

O vodní elektrárna Měřežovice

KONEC: vlaková stanice Nelahozeves

GPS:

50°14'20.308"N, 14°18'48.445"E

50°14'27.738"N, 14°18'45.688"E

50°14'29.568"N, 14°18'43.036"E

50°14'26.370"N, 14°18'38.867"E

50°14'26.932"N, 14°18'35.325"E

50°14'21.464"N, 14°18'30.456"E

50°14'25.260"N, 14°18'15.458"E

50°14'26.642"N, 14°18'8.470"E

50°14'31.692"N, 14°18'21.776"E

50°14'39.799"N, 14°18'26.556"E

50°14'49.236"N, 14°18'18.290"E

50°15'12.560"N, 14°18'9.416"E

50°15'39.098"N, 14°18'4.811"E

50°15'44.861"N, 14°18'4.904"E

50°16'30.846"N, 14°18'30.755"E

50°16'34.810"N, 14°18'38.478"E

50°17'0.674"N, 14°18'32.142"E

Aktivity na stanovištích

Aplikace nabídne následující možnosti:

- Zobrazení informace vázané na polohu
- Zobrazení fotografií např. z minulosti místa
- Úkoly zaměřené na hledání informace v terénu (a zapsání do aplikace)
- Úkoly k řešení na mobilu (seřazení, spojování, zaškrťávání, nahrávání,...)
- Tzv. rozšířená realita (po zaměření fotoaparátu na určitý objekt se zobrazí něco jiného, co se k objektu váže)
- Průběžné statistické údaje o naší trase
- Tipy na zajímavosti v okolí, možnosti občerstvení (stále je k dispozici tlačítko „mám hlad“, po kliknutí se ukáže adresa nejbližší restaurace, nebo „chci už skončit“ – ukáže nejbližší zastávky bus/vlak včetně jízdních řádů) apod.

Téma povodní

- Velká část trasy vede přes oblast pravidelně postihovanou povodní
- Návštěvník v aplikaci neustále uvidí, zda se momentálně nachází v místě, které bylo při povodni v nedávné době (2002) zaplaveno. Pokud ano, bude průběžně informován o tom, jak vysoko právě zde voda sahala (po kotníky, kolena, pás, prsa atd.)



Stanoviště START

V aplikaci se po spuštění aplikace na nádraží zobrazí následující text:

Kralupské nádraží

- Vítejte v Kralupech na naší stezce! Ještě v roce 1867 byly Kralupy pouze osadou s 27 domky. Jejich mohutný rozvoj nastal až pár let po zavedení železnice a proto právě zde naše stezka začíná. Dnes je toto město důležitým dopravním uzlem. Zastavují zde i mezinárodní rychlíky směřující do Německa. Trať, která zahájila rozvoj města, sem byla přivedena roku 1850.
- **Bonus:** Podívejte se na mapu města, jak vypadalo před vznikem nádraží a dnes (k nahlédnutí zde bude výsuvná mapa stabilního katastru z roku 1842 – tato mapa bude pro porovnání k dispozici po celou dobu cesty městem, aby mohl každý porovnat, jak se město změnilo).

Stanoviště A

V aplikaci se po příchodu k místu zobrazí následující info:

Technopark Kralupy, Kralupské mlýny

- Nacházíte se před budovou bývalých Kralupských mlýnů, které zde fungovaly v letech 1867 až 2003. Roku 2012 se budova začala přestavovat na vědecko-technický park VŠCHT. Studenti se zde budou zabývat především stavební chemií. Uvnitř budovy vzniknou laboratoře, kanceláře, školicí prostory i variabilní multifunkční přednáškový sál.
- **Bonus:**
Prohlédněte si na časové ose, jak se místo měnilo před očima. Posouvejte prstem kurzor na ose a obrázek mlýna na displeji se bude měnit podle toho, jak probíhala jeho přestavba.

Stanoviště A - foto



Stanoviště B

Jodlův dům

- Nyní se nacházíte před tzv. Jodlovnou. Jedná se o rodný dům Jana Křesitele Jodla Kralupského - významného českého lingvisty a slavjanofila, který hovořil plynně všemi slovanskými jazyky. Jan Jodl vytvořil překlad Mluvnice české od Jana Dobrovského, již roku 1818, tedy ještě před tištěným překladem Václava Hanky.
- Nyní je budova a přilehlý pozemek využíván Sokolem, který pozemky koupil od Jodlových potomků roku 1920.
- **Úkol:** V jakém architektonickém slohu je budova postavena?
 - a) Románský sloh
 - b) Gotika
 - c) Renesance
 - d) Pseudobaroko

Stanoviště C

Kostel

- Za návštěvu stojí pseudogotický kostel Nanebevzetí Panny Marie a svatého Václava, který byl vysvěcen v roce 1898. Díky jeho výstavbě mohly Kralupy o pár let později povýšit na město.
- **Úkol:** Odhadněte výšku kostelní věže v metrech (*aplikace umožní vepsání čísla a pak porovná rozdíl mezi tipem a skutečností „o kolik jste se spletli“*)
- Správná odpověď: **63,5 m**
- **Tip:** Na levé stěně kostela si prohlédněte ještě desku, na které je vytesán verš od slavného básníka Jaroslava Seiferta zasvěcený obětem bombardování Kralup. Mimochodem, J. Seifert je dnes i pohřben na kralupském hřbitově....

Stanoviště D

Památník padlým

- Kralupy se staly jedním z nejvíce postižených měst útrapami druhé světové války – jen při bombardování 22. března 1945 zemřelo 145 lidí. Další lidé ale umírali průběžně během války - nejen druhé, ale i té první. A pro všechny ty tu byl postaven památník, který si tu můžete prohlédnout.
- **Úkol:** Je tu napsáno, že je tu uložena prst z bojišť. Víte, co je to prst?
 - zbytky těl padlých vojáků
 - zbytky použitých zbraní
 - **povrchová zemina**
 - náboje do zbraní



Stanoviště E

Bývalá synagoga

- Nacházíme se u budovy bývalé synagogy. Víte pro které věřící je určena taková stavba?
 - muslimové
 - křesťané
 - židé
 - buddhisté
- Po správné odpovědi se objeví další informace o synagoze...

Stanoviště E – po úkolu

Židovská synagoga

- Bývalá kralupská synagoga, která byla vystavěna v roce 1873. Jedná se o víceúčelovou stavbu, která měla modlitební sál nezvykle v prvním patře, kdežto v přízemí se nacházel byt rabína a třídy židovské školy, ve kterých sám učil. Tradiční je naopak západovýchodní orientace budovy, pročez nestojí kolmo k ulici.
- K bohoslužbám se tento památník využíval do roku 1941, kdy byly modlitebny i synagogy nacisty uzavřeny. Můžete zde vidět pamětní desku obětem holocaustu J. Hvozdenského v podobě přelomené šesticípé hvězdy, jež má symbolizovat zánik kralupské židovské obce za druhé světové války.
- Do dnešní doby se z původních architektonických prvků zachoval mj. tvar původních oken zakončených horním obloukem ve druhém patře.
- **Úkol:** V aplikaci se objeví 3 obrázky - židovské symboly a 3 jejich názvy. Úkolem je správně přiřadit obrázky k textu.
- **Tip:** V přízemí pro změnu funguje cukrárna, kde si můžete dát něco sladkého a posilnit se tak na další cestu 😊

Stanoviště F

Městské muzeum

- V městském muzeu můžete zhlédnout instalaci spojenou s archeologickými nálezy na Kralupsku nazvanou Pravěké dílny. V této expozici si dokonce můžete vyzkoušet různé pravěké činnosti (práce na vertikálním tkalcovském stavu, drcení obilí, vrtání otvoru do kamenné sekerky aj.) v praxi. Na tuto expozici navazuje část věnovaná historii města a jejího okolí; zachycuje vývoj Kralup od pol. 13. století až po 60. léta 20. století. V muzeu je také síň J. Seiferta s fotografiemi z básníkovy života. Dále zde probíhají krátkodobé výstavy, vernisáže a koncerty.
- **Tip:** Na webu muzea najdete aktuální i připravované výstavy <http://muzeum.kralupy.sweb.cz>
- **Úkol:** V kterém roce získal J. Seifert Nobelovu cenu za literaturu?
 - a) 1884
 - b) 1984
 - c) 1994
 - d) 2004

Stanoviště G

Dvořákovo gymnázium a SOŠE

- První státní gymnázium v Kralupech vzniklo už v roce 1921 a sídlilo v budově chlapecké občanské školy. Vlastní budovy se dočkalo roku 1929 a o dva roky později bylo pojmenováno po slavném hudebním skladateli Antoninu Dvořákovi – ten do ní ale nechodil. Po druhé světové válce se zde vystřídalo několik typů škol. Čtyřleté gymnázium vzniklo v roce 1948 a funguje dodnes. V letech 1979 až 1995 zde byla střední průmyslová škola chemická. Od roku 1990 studenti mohou studovat na víceletém gymnáziu a od roku 1992 na střední odborné škole ekonomické.
- **Otázka:** V jakém architektonickém slohu byla budova gymnázia postavena?
 - a) Klasicismus
 - b) Funkcionalismus
 - c) Surrealismus
 - d) Postmoderna

Stanoviště G – sochy

- Uprostřed parčíku stojí sousoší „Čtvero ročních období“. Bylo postaveno v roce 1930. Znárodnuje čtyři ženy, z nichž každá představuje jedno roční období. Původně byla v podstavci sochy meteorologická stanice, ale při bombardování v roce 1945 byla zničena a neobnovena.



Stanoviště H

Po příchodu na vrch Hostibejk se zobrazí čtveřice podstanovišť, uživatel si bude moc zvolit, na které jít – zda na všechna a případně, v jakém pořadí :

- Na tomto krásném místě můžete dojít k několika zajímavostem. Vyberte si, na co máte chuť se nyní podívat. Aplikace Vás poté k místu sama odnaviguje:
 - A) **altánek s vyhlídkou**: (zde bude návštěvník seznámen s výhledem na továrnu Kaučuk + získá zajímavé informace o ní, např. co se tu vyrábí a jak znečišťuje ovzduší...)
 - B) **bunkr** (získá zajímavé informace)
 - C) **pískovcové útvary** (nahlédněte do pradávného moře v době, kdy vznikala tato hornina)
 - D) **památník padlým**

Stanoviště H1

Aplikace návštěvníka navede na altánek, ukáže mu text a dá otázku s výběrem odpovědí:

- Z tohoto altánku máte jako na dlani Kralupy a především velký průmyslový závod ležící na druhém břehu řeky – jde o ropnou rafinerii. Proudí sem ropa z ropovodu Družba a vyrábí se tu z ní benzín, nafta, topný olej či kerosin. Každý rok se zpracují více než tři miliony tun této suroviny... Je to druhá největší rafinerie v Česku, větší už najdeme jen v Litvínově.
- **Úkol:** Víte, k čemu slouží kerosin? Je to palivo pro..
 - a) elektrárny
 - b) letadla
 - c) lodě
 - d) vlaky
 - e) kamiony
- Kerosin se používá v letadlech. Odsud se proto vozí po železnici do nedalekého letiště na Ryzuni.

H1 - pokračování

- Kromě rafinerie se v průmyslovém areálu na druhé straně městě nachází i areál společnosti SYNTHOS Kralupy a.s., což je chemický podnik s dlouholetou tradicí, jehož základy byly položeny v roce 1954, kdy bylo rozhodnuto o jeho výstavbě v Kralupech. Samotná stavba začala v roce 1958 na místě bývalého vojenského letiště. V roce 1963 byla zahájena výroba syntetického kaučuku a v průběhu dalších let došlo k rozšíření výroby v oboru polystyrénových plastů. Dříve se nazýval tento objekt KAUČUK, a.s. a po koupi v roce 2007 získala tuto budovu firma z Polska, která ji přejmenovala na stávající název.
- **Úkol:** Označte, co znamená slovo kaučuk:
 - a) Odborný název gumy na gumování
 - b) Látka používaná při výrobě ochranných oděvů
 - c) Přírodní nebo syntetická látka, která se vyznačuje velkou pružností
 - d) Třetí nejpoužívanější umělá hmota na Zemi, hned po polyethylenu a polypropilenu

H1 – ilustrační foto



Stanoviště H2

Aplikace návštěvníka navede k bunkru, ukáže mu text a dá otázku:

- Nacházíte se u bunkru, který pochází z druhé světové války. Na rozdíl od bunkrů, které můžeme vidat v pohraničí, tento postavila nikoliv česká, ale německá armáda. Odhadněte rok, ve kterém mohl vzniknout (na výběr bude časová osa).
- Správná odpověď: **1939**
- Bunkr sloužil jako protiletectký – měl bránit tehdejší petrolejárnu v Kralupech, kterou vidíte na druhém břehu řeky, před bombardováním. To nakonec přišlo až na sklonku války, 22. března 1945 a tehdy již zbytky rozložené německé armády nedokázaly klást odpor americkému náletu. Bombardování zničilo tehdy nejen budovu petrolejárny, ale i značnou část Kralup jako takových. Přitom petrolejárna byla už tou dobou nefunkční...

H2 - foto

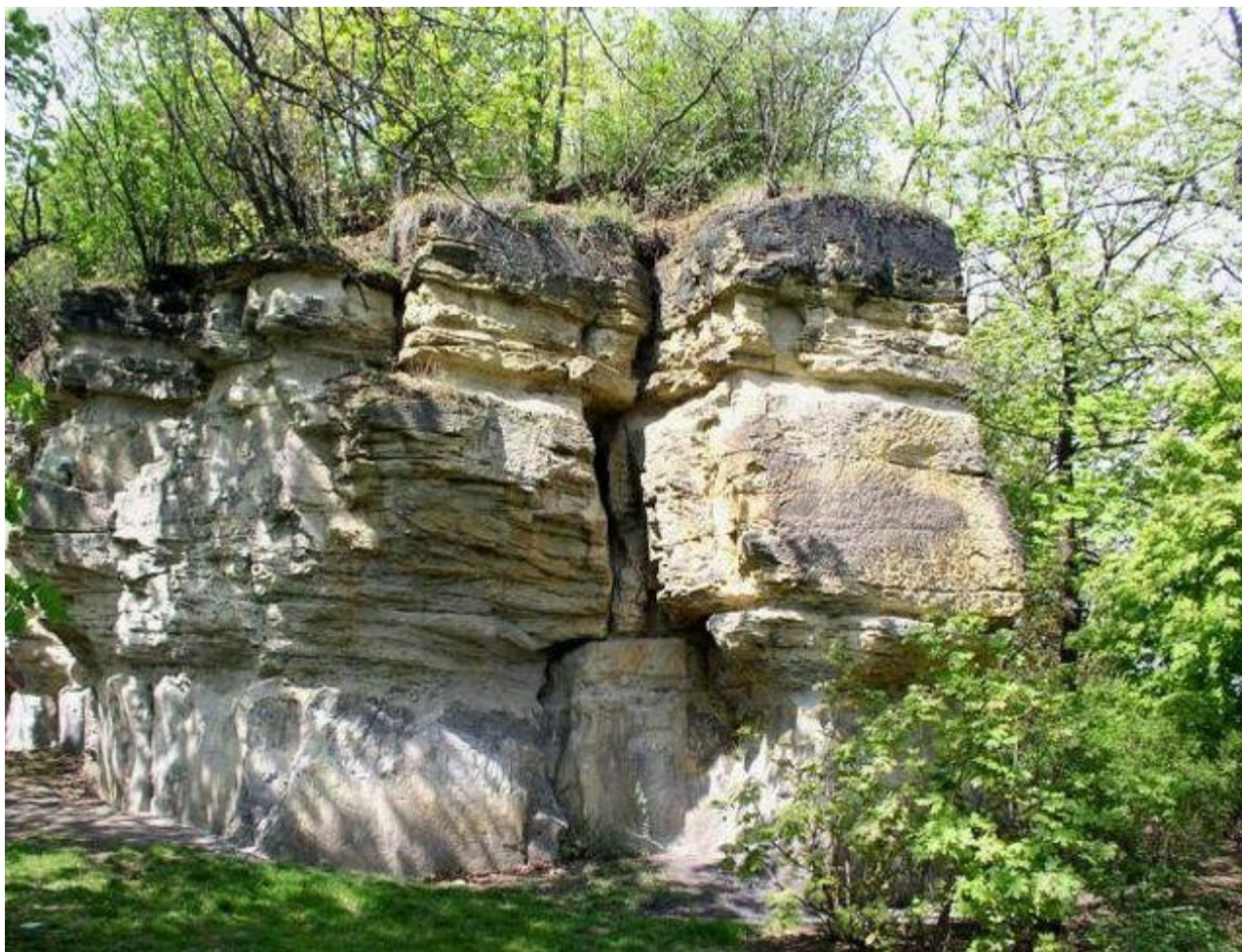


Stanoviště H3

Aplikace návštěvníka navede k pískovcovým útvarům na Hostibejku a dá úkol:

- Prohlédněte si pečlivě strukturu asi 12 metrů vysoké skály. I jako laikové můžete zjistit, že se skládá z několika mírně odlišných vrstev – každá reprezentuje určité geologické období. Celý pískovec je ale tzv. sedimentární horninou, tedy horninou vzniklou usazování materiálu na dně moře, které se tu dříve nacházelo. Dříve, to znamená v období křída, což je zhruba před sto miliony lety. A samo usazování a tudíž vznik pískovce, trvalo několik milionů let... Pro geology však jde o poměrně rychlý proces...
- **Úkol:** Dokážete správně seřadit geologická období dle času? (aplikace obsahuje zpřeházený seznam, který je třeba uspořádat – panely, se kterými se hýbe na displeji telefonu/tabletu): křída - jura – trias – perm – karbon – devon – silur – ordovik - kambrium

H3 - foto



Stanoviště H4

Aplikace návštěvníka navede k památníku, ukáže mu text:

- Zde vidíte památník šesti mladých mužů, které zde na Hostibejku postříleli 7. května 1945 němečtí vojáci již při svém útěku z města, válka totiž končila. Jejich celý smutný příběh si můžete přečíst na blízké informační tabuli...



Stanoviště I

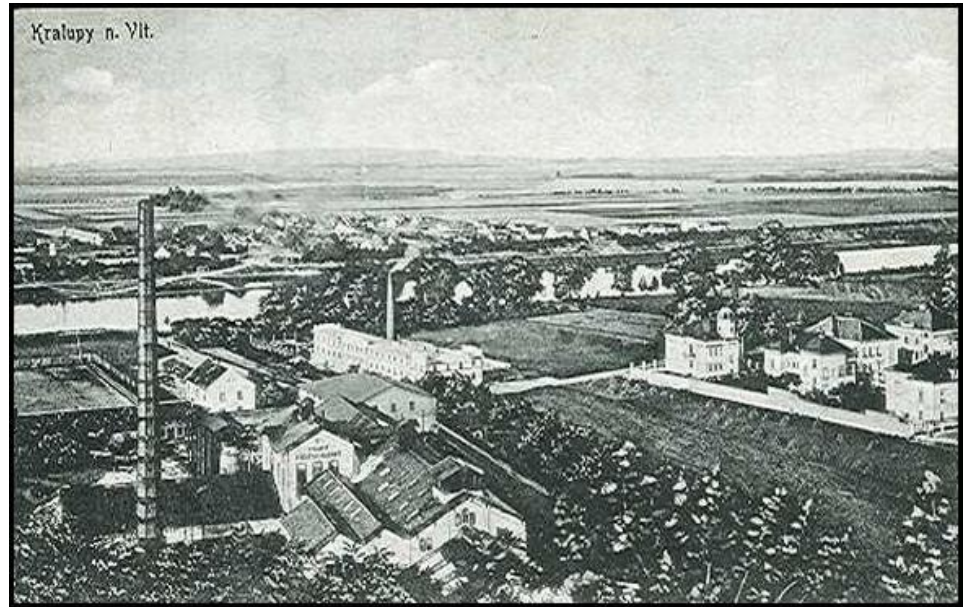
Cukrovar

- Kralupský cukrovar byl budován v letech 1868-1869. Díky tomu samotná obec dosáhla v roce 1882 velkého počtu obyvatelstva, konkrétně se jedná o 3000 lidí, což bylo velmi mnoho v porovnání s dřívějškem. Toho stejného roku byla vesnice povýšena na městys, ba to v důsledku prudkého nárůstu počtu obyvatelstva, které se do Kralup stěhovalo za prací. Dnes se tu místo cukrovaru nachází sídliště a sportoviště.
- **Bonus:** Prohlédněte si na časové ose, jak vypadal Cukrovar v roce 1918 a jak dnes. Posouvejte prstem kurzor na ose a fotka na displeji se bude měnit podle toho, jak probíhala jeho přestavba.

Stanoviště trasy I - foto

A takto vypadá místo, kde se
nacházel cukrovar, dnes...
(pohled z Lobečku)

Takto vypadal cukrovar v roce 1918.



Stanoviště J

V aplikaci se po příchodu k místu zobrazí následující text:

Dvořáková stezka

- Nyní půjdete Dvořákovou stezkou po levém břehu Vltavy. Po levé straně uvidíte pískovcovou Lobečskou skálu a železniční tunely. Antonín Dvořák tudy chodíval jako malý kluk z rodné Nelahozevsi ke svým příbuzným do Kralup.
- **Úkol:** Odhadněte, jak široká a jak hluboká je v tomto místě řeka Vltava. Po zadání odhadu v metrech vám aplikace řekne, jak moc jste byli v odhadu přesní – zobrazí skutečné údaje o Vltavě v tomto místě.
- **Tip:** Na konci stezky si procházku můžete zpříjemnit posezením v restauraci ve sportovně rekreačním areálu Marina s výhledem na řeku. Také zde najdete půjčovnu kol nebo lodí. Také můžete jet na vyhlídkovou plavbu nebo si prohlédnout ptáky ze Záchrané stanice Aves.

Stanoviště K

V aplikaci se po příchodu k místu zobrazí následující text:

Zvětralé pískovce:

- Po levé strany míjíme zvětralé karbonské pískovce. Tzv. selektivní eroze, kdy jsou některé části horniny podléhají povětrnostním vlivům dříve, než jiné, zde vytvořila nádherné tvary, které nám mohou připomínat krasové jevy v našich jeskyních. Tuto krásu pomáhají paradoxně udržovat i občasné povodně na Vltavě, neboť urychlují erozi skály. Zdejší horniny jsou starší, než ty, které jsme před chvílí viděli na Hostibejku. Mají asi 300 milionů let – a vznikly v době, kdy se naše území nacházelo poblíž rovníku. Jde také o sedimenty – tedy usazený materiál na dně tehdejšího tropického moře... Pojdme se podívat, jak to v takovém tropickém moři vypadalo...
- Následuje obrázek, znázorňující podobu tehdejšího moře:

Stanoviště K - obrázek

Tento obrázek bude třeba kvůli autorským právům překreslit :
Navíc by ho grafik mohl uvést do pohybu, takže by ryby plavaly – záleží na finančních možnostech



Stanoviště L

V aplikaci se po příchodu k místu zobrazí následující text:

zámek Nelahozeves

- Právě stojíte před jednou z nejvýznamnějších pozdně renesančních staveb 16. století. Zámek nechal postavit Florián Gryspek z Gryspachu roku 1553, ale již v roce 1623 byl prodán kněžně Polyxeně z Lobkovicz. Dnes se zde nachází stálá expozice Pohled do šlechtického interiéru rodiny Lobkoviczů a současným majitelem je Martin Lobkovicz. Můžete se zde také setkat s obrazy slavných mistrů, jako je například Jan Brueghel starší, Peter Paul Rubens nebo Panini. Zámek je běžně otevřen pro veřejnost (uvedeny otvírací hodiny)
- **Úkol:** Jak se nazývá výzdoba fasády? (zde budou k dispozici možnosti, ze kterých se bude vybírat – po správném výběru (sgrafita) se zobrazí informace o této výzdobě)

Ukázka
stanoviště
trasy L - foto



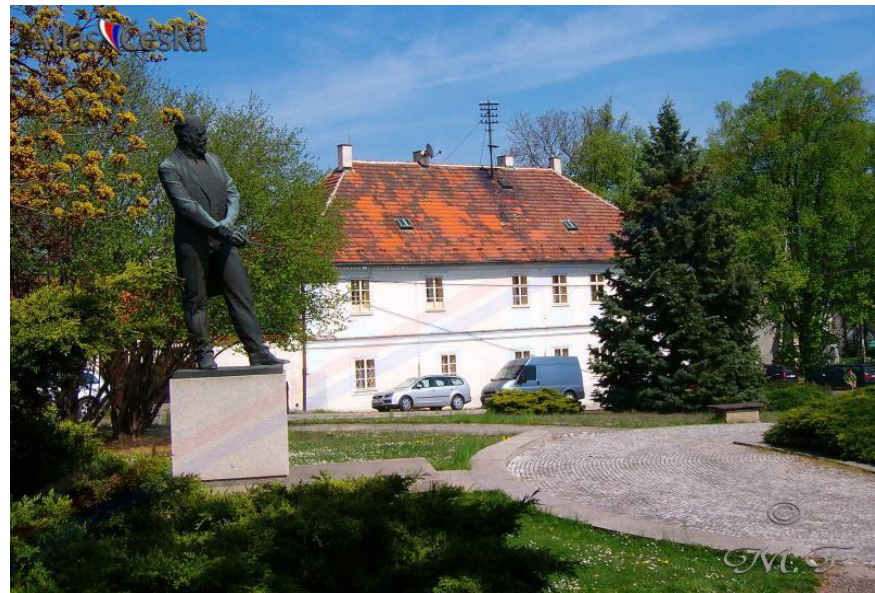
Stanoviště M

V aplikaci se po příchodu k místu zobrazí následující text:

Rodný dům Antonína Dvořáka

- Nyní se nacházíte před skladatelovým domem. Expozice se zde zaměřuje na Dvořákovo dětství a mládí, které strávil v Nelahozevsi. Přestože se autentických památek ze skladatelova mládí dochovala pouze omezené množství, působí osobní kontakt s památníkem velmi působivě. Tento objekt byl veřejnosti zpřístupněn roku 1951.
- **Tip:** <http://www.nm.cz/Hlavni-strana/Navstivte-nas/Pamatnik-Antonina-Dvoraka-Nelahozeves.html>
- **Úkoly:**
Prohlédněte si v parku sochu Antonína Dvořáka a zjistěte jeho datum narození: (uživatel zadá datum a aplikace vyhodnotí správnost odpovědi)
Poslechněte si krátkou ukázkou z díla A. Dvořáka.

Ukázka stanoviště trasy M - foto



Ukázka stanoviště N

Unilever – Industrial Park Nelahozeves

- Na tomto místě stála dříve výrobná Povltavských tukových závodů, které od roku 1993 patřili společnosti Unilever. Továrna vznikala od třicátých let 20. století, vyráběly se zde pokrmové tuky – např. Hera, Perla atd. Od názvu obce je odvozena značka mýdla Nela, které se zde vyrábělo. Dnes areál slouží jako sklady a kanceláře.
- **Tip:** <http://www.nesaluka.cz/>
- **Úkol:**
Označte 3 výrobky, které se zde dříve vyráběly. (V aplikaci budou obrázky řady výrobků, z nich se bude muset kliknout na ty, které se dřív vyráběly v Nelahozevsi.)

Ukázka stanoviště ○

Vodní dílo Měřejovice

- V těchto místech stával dříve dřevěný most. V rámci prací na dolní Vltavě zde byl v letech 1900-1904 postaven jez, na jehož pilířích je ocelový most o délce 288 m, na kterém stojíte. Po 1. světové válce byl tento komplex doplněn o vodní elektrárnu, kterou vidíte po levé straně. Od 70. let 20. století se bývalá vorová propust využívá jako slalomová dráha, kterou můžete vidět po pravé straně. V roce 2012 zde proběhly kvalifikační závody na LOH v Londýně.
- **Tip:** Pokud máte náladu a odvahu zažít trochu adrenalinu vyzkoušejte Raftcamp Veltrusy. Stačí jen přejít most a dát se doleva, <http://www.raftcamp.cz>
- **Úkol:** Posuvníkem v aplikaci odhadněte výkon vodní elektrárny.

Ukázka stanoviště trasy O - foto



Ukázka stanoviště KONEC

Po příchodu na nádraží v Nelahozevsi se zobrazí statistické údaje o prošlé trase:

- Počet ušlých km
- Délka cesty v hodinách a minutách
- Profil trasy (z hlediska nadmořské výšky)
- Úspěšnost v plnění úkolů

- Podle úspěšnosti se pak zobrazí vyhodnocení, jak pozornými turisty jsme byli...
- Na závěr se objeví také jízdní řád vlaků v Nelahozevsi a tipy na další možné výlety pro příští víkendy....

Stanoviště - obecně

- Pro aplikaci bude vhodné znovu nafotit uvedená stanoviště po dohodě s programátorem.
- Na většině stanovišť bude muset uživatel sám vykonat určitý úkol – bude to tedy velmi **interaktivní**.
- Rozsah a rozmanitost úkolů či textů bude třeba ve výsledku přizpůsobit rozpočtu projektu – cena programátora je velmi závislá na počtu úkolů, které bude třeba zpracovat. Protože se jedná o dosud příliš nevyužívaný princip naučné stezky, je těžké odhadnout, jaké budou reálné náklady na všechna stanoviště.

Technické řešení

- Stezka vede po veřejně dostupných cestách – není třeba řešit vlastnictví pozemků.
- Virtuální zastavení nevyžadují žádné stavební úpravy a zásahy do soukromých pozemků.
- Výtvarné zpracování bude provedeno grafikem současně s vytvořením aplikace.
- Při tvorbě stezky – aplikace budeme spolupracovat s informačním centrem v Kralupech.
- Propagace stezky bude např. formou informační tabule na kralupském nádraží, webových stránkách gymnázia i města Kralupy a některých turistických webech.

Proč by měla být zrealizovaná právě naše naučná stezka

Naučná stezka, kterou bychom my, studenti a obyvatelé Kralup nad Vltavou, rádi viděli zrealizovanou je nejen zajímavá v tom, že by vedla po netypických památkách Kralup a okolí, nýbrž ve své formě. Jedná se totiž o **elektronickou podobu** naučné stezky ve formě zdarma dostupné aplikace do mobilních telefonů a tabletů, což způsobí zvýšení **zájmu o turistiku mladší generace**.

Myslíme si, že tento nový neotřelý způsob zpracování stezky má řadu výhod. Je obecně známo, že v posledním desetiletí postihly Kralupy dvě ničivé povodně, a to v roce 2002 a 2013. V Kralupech již sice jedna naučná stezka existuje, ale právě tyto **přírodní katastrofy na ní měly destruktivní dopad**, jak se můžete přesvědčit z fotografie pořízené v červnu 2013. Naší naučné stezce nic takového nehrozí, je chráněná i proti vandalům. Navíc je v podstatě **bezúdržbová** a v případě potřeby **snadno aktualizovatelná**. Není třeba měnit žádné tabule.

Proč by měla být zrealizovaná právě NAŠE naučná stezka

Stezka sice ve výsledku nebude levnější než standardní stezky, ale za stejné peníze je možné dosáhnout daleko větších efektů – aplikace bude vysoce **interaktivní a názorná**, což by mělo návštěvníky mnohem více **bavit**, než čtení klasických tabulí.

Proto by měla být vybrána právě naše stezka.



Finanční náklady

- Hlavní koordinátor prací: cca 10 000 Kč
- Programátor: cca 120 000 Kč
- Grafik: cca 30 000 Kč
- Fotografie: cca 10 000 Kč
- Příprava finálních textů: cca 20 000 Kč
- Propagace aplikace: cca 5 000 Kč

Členové týmu

- Andrea Procházková
- Veronika Vodilová
- Jana Jiříková
- Kateřina Poláchová
- Tereza Kučerová
- Denisa Matějková
- Anna Skácelová
- Zuzana Benešová



Dvořákovo gymnázium a SOŠE
Dvořákovo nám. 800
278 01 Kralupy n. Vlt.

Vedoucí projektu:

Mgr. Eva Popová

popova@dgkralupy.cz

mobil: 603 298 774